

# CESTA DO HLUBIN KONTEJNERU

Lenka Brunclíková a Daniel Sosna

*Katedra antropologie, Filozofická fakulta, Západočeská univerzita v Plzni  
brunclik@ksa.zcu.cz*

## *Journey inside a waste container*

**Abstract**—The research presented is part of the “Pilsen Garbage Project”. It presents the results of research focused on household garbage in a rural area in the Pilsen region. We aim to shed light on the relationship between people and waste through the study of discarded things. Having analyzed the waste from various households, we are able to capture the habitual patterns of discarders’ actions, as well as their way of thinking about objects that disappear out of sight. The investigation was conducted at the recycling center in Pilsen, where the collected waste was sorted, analyzed and described in detail. The data was digitized in the field using a tablet. In total we analyzed and recorded nearly 240 kg of solid and recyclable household waste belonging to the whole village. The results reveal not only that a standardized diet has been adopted throughout the community, but also a quantitatively significant consumption of alcoholic beverages. Habitual patterns are manifested not only in the shared classification of waste for recycling, but also in the appearance of discarded things. By gaining detailed information, we aspire to demonstrate that garbology can be successfully used to expand our knowledge of contemporary society.

**Keywords**—*consumption; garbology; habitus; recycling; waste*

## ÚVOD

**P**RODUKCE odpadu je nedílnou součástí lidské existence. Nezáleží na tom, zda žijeme v centru globální metropole, či na opuštěném ostrově, odpad je vždy součástí naší každodennosti. Tato materiální stopa s sebou navíc nese důležité informace nejen o naší společnosti, ale také o každém jednotlivci. Toho si všimli někteří autoři již v 70. letech minulého století (Rathje 1974; Rathje a Murphy 2001) a podnítily rozvoj samostatné disciplíny, garbologie, která se snaží studovat lidské jednání právě prostřednictvím odpadu, jež za sebou jedinci zanechávají.

Prezentovaný výzkum je součástí Plzeňského garbologického projektu, jehož cílem je objasnit vztah mezi lidmi a odpadem, identifikovat jak kvantitativní, tak kvalitativní aspekty konzumace a zároveň podchytit charakteristické rysy konzumního jednání ve sledovaných lokalitách. V minulém roce jsme se soustředili na identifikaci těchto konzumních vzorců v městském prostředí a srovnávali jsme dva socioekonomicky odlišné prostory (Brunclíková a Sosna 2012). Nyní se naše pozornost ubírá směrem k venkovskému prostředí.

V tomto příspěvku se snažíme zjistit, jaké specifické způsoby zacházení s odpadem lze z kvalitativního hlediska identifikovat a rovněž zda se liší venkovské prostředí od urbánního v oblasti variability konzumovaných potravin. Analýza směsného a separovaného odpadu ze sledované lokality nám pomůže osvětlit nejen kvantitativní aspekt konzumace. Na základě vzhledu vyhazovaných věcí jsme rovněž schopni identifikovat, jak aktéři s věcmi zacházejí. V tomto smyslu se zde projevuje navenek habitus (Bourdieu 1984), jakožto neuvědomovaný mechanismus, který ovlivňuje naše každodenní interakce ve světě. Vyhazování věcí do směsného nebo separovaného odpadu odráží i způsob, jakým užívané předměty klasifikujeme. Tato klasifikace pak reflektuje naše uvažování nad využitelností či konečností věcí, které nás obklopují.

## METODOLOGIE

Terénní část garbologického výzkumu byla realizována během července 2013 v areálu recyklačního centra v Plzni. Na rozdíl od loňské sezony (Brunclíková a Sosna 2012) jsme v letošním roce zaměřili svou pozornost na vesnické prostředí. Vybrána byla malá vesnice v tachovském regionu, jejíž název nebude z etických důvodů v této studii zmíněn (pro další popis bude uváděno označení Vesnice). Tento region je již několik let charakterizován jednou z nejvyšších měr nezaměstnanosti v rámci České republiky, a co

se týče Plzeňského kraje dokonce mírou nejvyšší (Charakteristika okresu... 2013). Jednou ze zřejmých výhod orientace na vesnické prostředí je možnost zkoumání komunálního odpadu pocházejícího z jednotlivých domácností, resp. identifikovat jednotlivé vzorky odpadu s jeho producentem, což v případě výzkumu v lokalitě městského sídliště nebylo možné (srov. Brunclíková a Sosna 2012). Protože je v této Vesnici trvale usídleno zhruba 40 osob, byli jsme schopni monitorovat domovní odpad ze všech domácností, které využívají popelnice pro směsný odpad.

Za pomoci místní firmy svážející odpad z této lokality jsme odebrali a analyzovali jak směsný, tak separovaný odpad, který zde představovaly dvě nádoby na plast a sklo. Směsný odpad z každé jednotlivé domácnosti byl přesypán z popelnice do velkých plastových pytlů a označen kódem domácnosti. Veškerý odpad byl převezen do areálu recyklačního centra v Plzni, kde jsme ve spolupráci s vedením tohoto centra připravili zázemí pro náš výzkum. Samotného svozu se zúčastnili také dva členové týmu, kteří nejenže dohlíželi na správné označení odpadu z jednotlivých domácností, ale rovněž pořizovali obrazovou dokumentaci celého svozu.

Odpad z jednotlivých domácností byl vysypán na sito a tříděn, vážen, analyzován a zaznamenáván po jednotlivých položkách (Brunclíková a Sosna 2012, 133–134). Oproti minulé sezoně jsme měli k dispozici dvě třídící síta, a mohli tak celkové třídění a zaznamenávání odpadu rozvrhnout mezi dva týmy po dvou osobách. Nedílnou součástí se opět stalo pořizování fotografií jednotlivých položek odpadu. Tyto obrazové materiály jsou důležitou součástí analýzy dat a zásadním způsobem doplňují kvantitativní data. Celkově bylo ze sledované lokality svezeno a analyzováno téměř 240 kg odpadu, který představoval více než 4100 položek v databázi.

#### ODPAD PROMLOUVÁ

Naše každodenní jednání je ovlivňováno rutinními praktikami, zvyklostmi i schopnostmi, kterými disponujeme. Klíčovou roli zde hraje habitus, který můžeme chápat jako neuvědomovaná schémata či systém dispozic, který odráží působení konkrétních sociálních podmínek (Bourdieu 1984). Habitus je ovlivňován sociálními silami, které jej utvářejí a promítá se do jed-

nání aktérů v rovině každodennosti (Wacquant 2002). Prostřednictvím tohoto systému pak vnímáme, hodnotíme a jednáme ve světě.



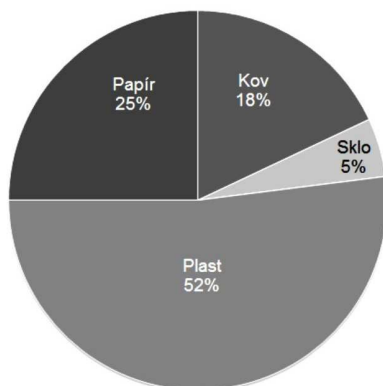
Obrázek 1. Nalezeno v odpadu (vlastní archiv).

Je to právě habitus, který se ve způsobu zacházení s věcmi a jejich kategorizaci projevuje navenek, a to třeba i formou vzhledu vyhazovaných věcí, tedy odpadu, nad kterým často nepřemýšlíme od chvíle, kdy se dostane z našeho zorného pole. Pro jednu domácnost tak je charakteristické specifické deformování plechovek od krmiva pro domácí mazlíčky, jiná domácnost ty samé plechovky ponechává nezmačkané. Členové další domácnosti zase otevírají konzervy tak, že víčko konzervy srolují a ponechají jej součástí plechovky, kterou více nedeformují. Jinde jsme zase zaznamenali tetrapakové obaly od mléka nesešlápnuté a se zašroubovaným víčkem, což je v podstatě nepraktické, bereme-li v úvahu omezený prostor odpadkového koše i popelnice. U další domácnosti se pak několikrát ve směsném odpadu objevila čajová lžička, a to buď samostatně, nebo v kelímku od jogurtu. Všechny tyto charakteristiky hovoří o neuvědomované rovině lidského jednání, které je součástí naší každodennosti.

Podobně naučená je i naše vlastní klasifikace odpadu a jeho umístění do nádob na směsný či separovaný odpad. Následující graf ukazuje čtyři nejčastěji se vyskytující recyklovatelné složky v nádobách na směsný odpad, a to sklo, plast, papír a kov. Tento recyklovatelný materiál tvořil 86 %<sup>1</sup> z celkového množství směsného od-

<sup>1</sup> Vzhledem ke značně rozdílné váze jednotlivých druhů recyklovatelného materiálu zde hovoříme o podílu z cel-

padu. Zarážející je, že právě plast je zde nejvíce zastoupen. Podíl plastového materiálu ve směsném odpadu činí 52 %, u skla je to 5 % z celkového množství směsného komunálního odpadu. Nádoby na separovaný plast a sklo se přitom v této lokalitě nacházejí, jsou umístěny v samotném středu Vesnice. Nezanedbatelné množství zde má i kov (18 %), který je zde zastoupen především v podobě plechovek, konzerv či zátek a víček. Čtvrtou kategorií je papírový odpad, a to v množství 25 %.



Graf 1. Podíl recyklovatelného materiálu ve směsném odpadu.

V této souvislosti se ukazuje výhoda realizace garbologického výzkumu právě v letních měsících (O'Brien 2013). Ve sledované Vesnici není kontejner na separovaný papír, což bylo firmou svázející odpad z této lokality vysvětleno tím, že lidé jsou zde zvyklí papírový odpad pálit.<sup>2</sup> To však může velmi záviset právě na ročním období. Zatímco v zimních měsících je možné minimalizovat množství vyhozeného papíru jeho spálením, v letních měsících není papír kde spálit, rozhodně ne v takovém množství, v jakém se denně do domácnosti dostává. Martin O'Brien došel ve svém výzkumu ke zjištění, že „v letních měsících obsahují popelnice pětkrát více zeleninového odpadu, třikrát více papírového odpadu a rovněž dvojnásobné množství kostí ve srovnání se zimními měsíci.“ (O'Brien 2013, 25; překlad LB). Není proto divu, že i my jsme ve směsném odpadu nacházeli právě papírový

kového množství položek, nikoliv o hmotnosti, která by například při srovnání skelného a plastového odpadu byla zkrácená.

2 V této Vesnici není zaveden plynovod a všechny domácnosti využívají kotle na tuhá paliva, ve kterých tak mohou některé složky odpadu pálit.

odpad v podobě popsaných listů, papírových obálek, novin, dětských omalovánek, výpisů z kreditních karet, výzev k uhrazení dluhu, nejruznějších vzkazů i útržků pokresleného papíru, ale zejména značného množství letáků, které se do domácností dostávají prakticky každý týden. Kdybychom prováděli garbologický výzkum v topné sezoně, pravděpodobně by nám značná část těchto dat unikla.

Protože jsme analyzovali jak směsný, tak separovaný odpad, můžeme se blíže podívat, zda existuje kvalitativní rozdíl mezi odpadem, který je vyhazován do speciálních kontejnerů a který je umístěn do běžných popelnic, přestože má potenciál být recyklován. Z naší analýzy vyplývá, že zatímco v separovaném plastu převažovaly PET lahve, igelitové tašky a sáčky, popřípadě fragmenty polystyrenu, ve směsném odpadu jsme nacházeli nejruznější druhy plastových výrobků, od potravinových obalů, fólií a plastových kelímků, nádob od čisticích prostředků, kartáčků na zuby, až po hračky, víčka od propisek, brčka, různé malé neidentifikovatelné součástky i kolíky na prádlo.



Obrázek 2. Plast ve směsném odpadu – nahoře a v separovaném odpadu – dole (vlastní archiv)

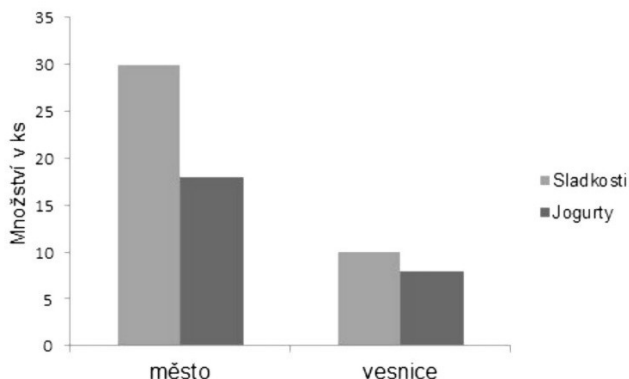
Kvalitativně rozdílné je také složení skleného odpadu. V kontejnerech na separované sklo převažovaly lahve od alkoholu, kdežto ve směsném odpadu jsme nacházeli sklo v podobě nejrůznějších nádob na potraviny, jako sklenice od kečupu, majonéz, okurek, zavařenin a rozbité skleničky na nápoje. Otázkou je, zda se opět jedná o specifickou klasifikaci ze strany aktérů, nebo zde hraje roli i fakt, že se v separovaném skle nacházejí nejčastěji právě lahve od alkoholu. Nabízí se hypotéza, že kontejnery na separovaný odpad totiž – na rozdíl od popelnic na směsný odpad – mohou anonymizovat spotřebu. Z podobných výzkumů víme, že lidé často zakrývají skutečnou spotřebu alkoholu (Rathje a Murphy 2001, 67–68). Může jít samozřejmě o neschopnost odhadnout skutečnou míru konzumace této komodity, ale také o snahu nepřiznat spotřebu, která může být vnímána negativně, a tím se prezentovat v lepším světle. V kontejnerech na separovaný odpad se právě identifikace konkrétní položky s konkrétní osobou či domácností ruší.

Celý náš sociální svět je založen na klasifikaci věcí a jevů kolem nás, klasifikaci, která vnáší do našich životů řád (Douglas 1966). Domníváme se, že tato skutečnost může odrážet uvažování samotných aktérů nad tím, co lze recyklovat, a co nikoliv. Klasifikace je nám na jednu stranu vnucována zvenčí prostřednictvím návodů pro správné třídění, které jsou umístěny na samotných kontejnerech, a také zprostředkovaným tlakem okolí, které se na recyklaci odpadu podílí (Gamba a Oskamp 1994). Zároveň se zde ale navenek projevuje právě naše vnitřní uvažování, mechanismy, jejichž prostřednictvím vyhodnocujeme objekty, se kterými přicházíme do interakce a kterých se hodláme naučeným způsobem zbavit (Lucas 2002). Lucas (2002) ve své práci ukazuje, že vyhazování předmětů do odpadu nebo k recyklaci odráží naše nahlížení na využitelnost těchto věcí. O věcech, které vyhazujeme do směsného odpadu, uvažujeme jako o nevyužitelných.<sup>3</sup> Naopak do speciálních kontejnerů míří věci, které klasifikujeme jako recyklovatelné, a tedy nadále využitelné. Využitelnost a potřebnost vyhazovaných věcí jsou přítom do značné míry kontextuální.

3 Navzdory těmto úvahám o konečnosti vyhazovaných věcí mnohé studie ukazují, že vyhození do odpadu je jen další, a nikoliv konečné stadium života věcí (Norris 2012; Reno 2009).

Podle Gregson et al. (2007) putují věci z domácnosti habituálně stejnými kanály. Jinými slovy, čím častěji opakujeme stejné vzorce našeho jednání, a to i ve vztahu k věcem, resp. jejich kategorizaci, tím více se stávají nevnímanou rutinou a šablonou pro naši další interakci s těmito věcmi. Automaticky tak házíme jeden druh odpadu do jedné nádoby, jiný druh odpadu do jiné. „Některé komodity jsou ceněné, milované a nikdy je nevyhodíme. Jiné, například vadné nebo nežádoucí dary, jsou jen dočasné a rychle se navrací do oběhu.“ (Gregson a Crewe 2003, 117; překlad LB). Internalizace těchto naučených vzorců nám dovoluje eliminovat možnosti volby, a usnadňuje tak každodenní jednání (Berger a Luckmann 1999, 56–60). Pokud je tedy naším zvykem recyklovat pouze určitou kategorii věcí, jako jsou PET lahve či plastové sáčky, s největší pravděpodobností ostatní položky vyrobené z plastu putují do směsného odpadu právě proto, že nad jejich složením neuvažujeme, nejsme zvyklí je třídít nebo nad jejich složením více uvažovat. Lidé mají navíc tendenci napodobovat druhé, a není tedy divu, že zmíněná klasifikace – tedy odhazování vybraných plastů do separovaného odpadu a jiných plastů do směsného odpadu – byla zaznamenána prakticky ve všech domácnostech. Důležitou roli zde hrají také motivace k třídění odpadu.

V odborné literatuře se můžeme setkat s rozlišnými motivacemi a přístupy k tematice recyklace odpadu. Zmiňován je například genderově odlišný postoj, kdy ženy údajně vykazují větší participaci na procesu recyklace (Oates a McDonalds 2006). Oskamp et al. (1991) považují za důležitý aspekt počet členů domácnosti, přičemž menší domácnosti inklinují k třídění odpadu spíše než domácnosti velké. Podle některých autorů bychom si při identifikaci těchto přístupů měli všimnout také počtu nádob na recyklovatelný odpad v dané lokalitě, resp. vzdálenosti mezi domácnostmi, jakožto jednotkou, která odpad produkuje, a nádobami na separovaný odpad (Howestine 1993; Humphrey et al. 1977; Jacobs et al. 1984). Například Ryan a Bernard (2006) sledovali ochotu podílet se na recyklaci plechovek od nápojů právě v závislosti na zmíněné vzdálenosti. Výsledek jejich studie potvrzuje, že čím je tato vzdálenost vyšší, tím menší je pravděpodobnost, že osoba bude odpad třídít. Nicméně skutečné motivace recyklovat jednotlivé složky odpadu osvětlí etnografické šetření, které v současné době v této lokalitě probíhá.



Graf 2. Variabilita značek vybraných druhů potravin.

Kromě zmíněných čtyř základních kategorií recyklovatelného odpadu jsme se zaměřili i na další dvě složky, které mohou být potenciálně využity nebo by měly být umístěny do speciálních nádob. V prvním případě se jedná o vyhozené kusy oděvů. Ve Vesnici jsme zaznamenali sice pouze necelý 1% podíl vyhozeného oblečení z celkového množství položek odpadu (tedy 24 ks oděvů), avšak v některých případech se jednalo o zachovalé kusy, které mohly být vhozeny například do kontejneru pro Charitu. Takový kontejner zde však není, a tak skončily ve smíšeném odpadu.



Obrázek 3. Nalezeno v odpadu (vlastní archiv).

Vedle kontejneru na zachovalé kusy oděvů zde chybí i speciální nádoba na tzv. elektro-odpad, jehož značná část bývá klasifikována jako odpad nebezpečný. Jedinou možností je odevzdat tento odpad ve sběrném dvoře ve 4 km vzdáleném městě. To však někteří obyvatelé Vesnice z důvodu časové a ekonomické náročnosti neudělají, zvláště jedná-li se o drobný elektro-odpad v podobě kabelů nebo fragmentů mobilních telefonů. Kromě toho jsme ve smíšeném odpadu nacházeli také dálkové ovládání k televizi, reproduktor, nabíječku a rovněž 15 kusů tužkových baterií, a to vše během 14 dní plnění popelnice odpadem z domácnosti. Zbavování se věcí, a tedy i určení, jakými kanály budou poslány pryč, je tak subjektivní záležitostí a roli zde hraje jak vztah, který k této věci máme, tak i naše možnosti recyklovat odpad v dané lokalitě.

Vedle způsobů zacházení s odpadem jsme zjišťovali také variabilitu konzumovaných potravin, a to v porovnání s městským prostředím. Tuto různorodost jsme se rozhodli sledovat v druzích, respektive značkách těchto komodit a zároveň tuto rozmanitost srovnat s výsledky, které nám přinesl garbologický výzkum v předšlém roce. Ve srovnání s urbánním prostředím jsme ve venkovské lokalitě zaznamenali méně druhů a značek zboží, které se však častěji opakovaly. Nejmarkantnější je to u kategorie sladkostí a mléčných výrobků. Zatímco ve vzorku z urbánního prostředí jsme identifikovali více než 18 různých značek jogurtů a na 30 značek sladkostí, v nynějším vzorku z vesnice to je pouze 8 značek jogurtů a 10 značek sladkostí. Rozdíl je patrný také v konzumovaném pečivu.

Zatímco v urbánním prostředí jsme identifikovali 10 značek, ve Vesnici je to pouze 6 značek pečiva.

Tato jednotvárnost může odrážet preferenci chutí obyvatel sledované lokality. Preference konkrétních potravin však může být ovlivněna i dalšími faktory, jako je finanční situace spotřebitele, dostupnost těchto komodit nebo třeba vkus (Macbeth a Lawry 1997, 10). Bourdieu (1984, 173) chápe vkus jako generativní vzorec životního stylu, soubor preferencí, které odrážejí sociální stratifikaci. „Vkus klasifikuje“ (Bourdieu 1984, 6) a produktem této klasifikace je zařazení jedince do určité pozice v rámci společnosti, jejíž klasifikační systém sdílí. Tato pozice je pak závislá na sociálním poli aktérů.

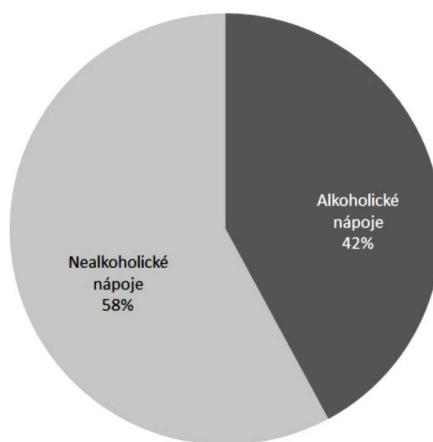
Uvádí také, že právě příslušnost k určité třídě nebo sociálnímu poli vykazuje různé tendence v experimentování s novými podněty. To se mimo jiné může projevit na jedné straně konzervativním postojem, nebo naopak otevřeností, a to i v oblasti životního stylu, který je mimo jiné manifestován právě konzumními vzorci. V tomto ohledu zde mohou vstupovat do hry ekonomické důvody, kdy ekonomicky silnější aktéři inklinují k vyzkoušení nových produktů a novinek častěji než ekonomicky slabší jedinci (Macbeth a Lawry 1997, 4). Jak již bylo uvedeno, tato Vesnice se nachází v oblasti s jednou z nejvyšších měr nezaměstnanosti, což se může odrazit i v preferenci levnějších potravin. Sledováním cen nejčastěji se vyskytujících položek jsme zjistili, že se jedná o levnější produkty.

Nižší variabilita může v neposlední řadě také naznačovat nakupování ve stejných obchodech, resp. omezenou dostupnost a výběr obchodů. V této lokalitě se nenachází žádný obchod a nejbližší obchod s potravinami je ve 4 km vzdáleném městečku. Jedná se však o malý obchod s velmi omezeným sortimentem. Další možností je pak využití dvou supermarketů, které jsou ve 12 km vzdáleném městě. Značky zboží z našeho vzorku odpadu korespondují s těmi, které se prodávají ve dvou dostupných supermarketech, kde bývá cenová hladina zboží nižší než ve specializovaných obchodech.

Odlíšná situace ale byla zaznamenána ve sféře konzumace alkoholu. Graf č. 3 zobrazuje proporcii alkoholických a nealkoholických nápojů ve vzorku z naší sledované lokality. Konzumace

alkoholu, která je zde vyjádřena 42 %<sup>4</sup> z celkového množství nápojů konzumovaných v této Vesnici, se zdá být sice značná, ale je třeba poznamenat, že kontejner na separované sklo je svážen čtvrtletně, jedná se tedy o dlouhodobější spotřebu alkoholických nápojů. Zároveň musíme zdůraznit, že v této lokalitě není žádná hospoda ani restaurace či podobné zařízení a naše výsledky odrážejí konzumaci alkoholu v domácím prostředí.

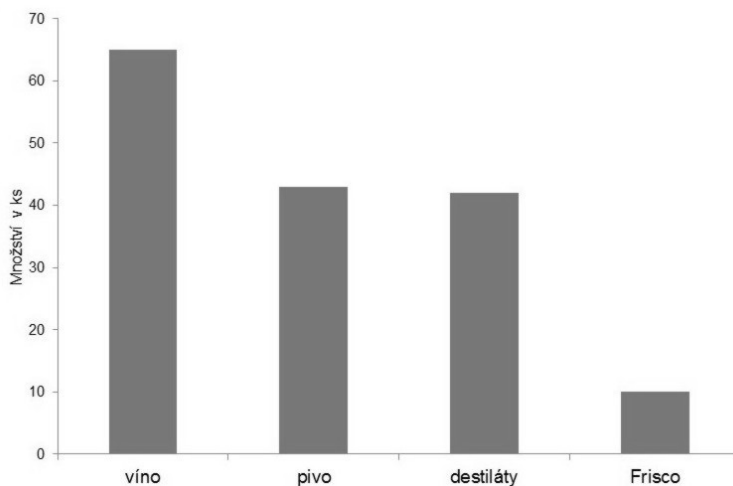
Pokud se podíváme na čtyři nejčastěji se objevující kategorie alkoholických nápojů, převažuje konzumace vína (41 % z celkového množství alkoholu nalezeného v odpadu). Oblíbenost piva a destilátů je v této lokalitě velmi podobná, jedná se přibližně o 43 %. Nejnižší spotřebu jsme zaznamenali u lehce alkoholického nápoje Frisco, což může být způsobeno jeho vyšší cenou. Určitou roli zde ale také může hrát značkovost jednotlivých produktů, která se může projevit právě i ve spotřebě alkoholu, resp. ve volbě konkrétních druhů a značek alkoholu.



Graf 3. Podíl alkoholických a nealkoholických nápojů.

V našem vzorku se objevilo relativně vyšší množství kvalitnějšího a dražšího alkoholu. Sledujeme-li ceny, zde konzumovaná vína přesahují částku 200 Kč. Většina vína prodávaného v obchodech, které jsou této lokalitě nejdostupnější, se přitom pohybuje od 60 do 120 Kč za lahev. V kategorii destilátů pak nacházíme jak levnější značky, jako je Vodka nebo Tuzemák,

4 Opět zde pracujeme s množstvím položek, nikoliv s hmotností, protože jednotlivé indikátory (lahev, etiketa, zátko, víčko) konzumovaných nápojů mohou být váhově zcela odlišné.



Graf 4. Nejčastější typy alkoholických nápojů.

tak i dražší značky, například Grant's, Jelínek nebo Becherovka.

Podle Naomi Klein (2005) lidé nekonzumují samotné zboží, nýbrž konkrétní značky zboží, kterým přiřkládají specifický význam. Tento význam v sobě opět zahrnuje hledisko klasifikace, a to klasifikace vnější, která je předkládána zejména prostřednictvím reklamy a marketingu [Packard 1980 (2007)]. Na základě toho je určité zboží považováno za prestižnější než jiné. Jedním z důvodů, proč přiřkládáme značkám význam, je právě v možnosti manifestace statusu, který značka svému nositeli/majiteli propůjčuje. Proto jsme většinou schopni všimnout si značek zboží, které je viditelné. Naopak u potravin, zvláště jsou-li konzumovány neveřejně, tedy v domácnosti, se již značkovost stírá (Chang Coupland 2005). Přitom v praxi je každá komodita obdařena značkou, tedy včetně potravinového zboží. Právě opakované nakupování tohoto zboží činí jednotlivé značky nevnímané a v jistém smyslu pro nás neviditelné. U alkoholu je však situace jiná. Zdá se, že v tomto případě si aktéři značkovosti všimají a připisují jí důležitost. To může být způsobeno nejen nevědomostí konzumace této komodity, ale také její symbolickou rovinou. Alkohol je totiž často také darován, a umožňuje tedy nejen udělat dojem na obdarovaného, ale také mu sdělit, nakolik si ho vážíme. Symboly přitom mají v našem sociálním životě velmi silné postavení (Douglas 1966, 87).

Tuto symbolickou rovinu zmiňuje Mary Douglas. „Nápoje jsou příkladem věcí, které utvářejí tento svět...“ (Douglas 2010, 9; pře-

klad LB). Je to právě konzumace alkoholu, která v sobě skrývá řadu pravidel, jejichž dodržováním dávají aktéři symbolicky najevo příslušnost k určité společnosti či kultuře. A tak je v některých kulturách alkohol vnímán negativně, zatímco v jiných jako lék, někde je zakázán, jinde povolen za jasně stanovených pravidel (Heath 2010). Douglas zároveň uvádí, že alkoholické nápoje nejenže strukturují náš sociální život, ale jakožto předměty v sobě obsahují ekonomickou aktivitu, která do nich byla vtělena při jejich výrobě, a skrze rituály pak přispívají ke konstruování ideálního světa.

Konzumace alkoholu má také sociální rozměr, protože alkohol bývá zpravidla konzumován kolektivně. David Mandelbaum (1965, 282; překlad LB) uvádí, že „společná konzumace alkoholu symbolizuje přetrvávající společenskou solidaritu mezi těmi, kteří tento akt sdílejí.“ Mandelbaum zároveň identifikuje dvě univerzálně platná pravidla konzumace alkoholu napříč kulturami, a to sdílení a reciprocity. Alkohol je podle něj substancí, která má být sdílena, ať už v rámci nejrůznějších rituálů, nebo obecně společenských styků. Z tohoto pohledu je individuální konzumace alkoholu nahlížena spíše jako deviantní. Alkohol pak v mnoha společnostech slouží také jako objekt směny, resp. reciprocity, ať už se jedná o oplacení pozvání, či dar v podobě alkoholického nápoje. V tomto smyslu pak alkohol slouží nejen jako symbolické gesto, jak jsme si již řekli, ale také k vytváření a udržování mezilidských vztahů.

## ZÁVĚR

V této studii jsme se zaměřili na analýzu domovního odpadu ve venkovské lokalitě, jejíž každodenní praktiky ovlivňuje nejen vysoká nezaměstnanost v regionu. Rovněž absence lokálního obchodu či služeb vyžaduje, aby se místní obyvatelé dopravovali do nejbližších měst, a volili tak z omezených možností tu ekonomicky nejvýhodnější. Tato volba pak může odrážet opakované návštěvy konkrétních obchodů a projevovat se vyšší standardizací stravy.

Na rozdíl od potravin jsme v této lokalitě zaznamenali kvalitativně významnou spotřebu alkoholických nápojů, a to i ve srovnání s konzumací této komodity v městském prostředí. Tento aspekt může být zapříčiněn jednak absencí hospodského zařízení ve Vesnici, tak i symbolickou nebo sociální dimenzí, kterou v sobě spotřeba tohoto typu nápoje obsahuje. Zajímavé je pak zjištění, že většina lahví od alkoholu končí v nádobách na separovaný odpad, které ruší pojítka mezi odpadem a konkrétní domácností, zatímco jiné typy skla užívaného v domácnosti se velmi často objevují v odpadu smíšeném.

Způsoby, jakými věci odcházejí z domácností, reflektují habituální jednání, které je zapsáno jak ve vzhledu věcí, které z domácnosti mizí jako odpad, ale projevuje se také v klasifikaci věcí, ať už vnitřní, či vnější, sdílené. Tyto naučené vzorce pak mají za následek i velké množství recyklovatelného materiálu ve smíšeném odpadu, navzdory možnosti recyklovat i prostorové blízkosti příslušných nádob na tento druh odpadu.

Výsledky garbologického výzkumu budou doplněny o samotný pohled aktérů. V současné době v této lokalitě probíhá etnografický výzkum, který se snaží odhalit konzumní vzorce aktérů, jejich motivace v souvislosti s tříděním odpadu a jeho klasifikací, ale také jejich strategie v každodenním životě.

## PODĚKOVÁNÍ

Rádi bychom poděkovali společnosti AZS 98, s. r. o., za poskytnutí výzkumného prostoru a rovněž firmě Ekodepon, s. r. o., za zajištění svozu komunálního odpadu. Poděkování patří také studentkám Anně Beckové a Miroslavě Nováčkové za výpomoc v terénu.

## ZDROJE PODPORY

Plzeňský garbologický projekt byl podpořen Ministerstvem školství, mládeže a tělovýchovy v rámci projektu NOTES (CZ 1.07/2.3.00/20.0135), Studentskou grantovou agenturou Západočeské univerzity v Plzni (SGS-2012-070) a GAČR (GA14-03314S).

## POUŽITÁ LITERATURA

Berger, Peter I. a Thomas Luckmann. 1999. *Sociální konstrukce reality. Pojednání o sociologii věděni*. Brno: Centrum pro studium demokracie a kultury.

Bourdieu, Pierre. 1984. *Distinction: A Social Critique of the Judgement of Taste*. Cambridge: Harvard University Press.

Brunclíková, Lenka a Daniel Sosna. 2012. Garbologie: zrcadlo konzumní společnosti. *AntropoWebzin* 3: 131–139. Viděno 15. října 2013. <http://antropologie.zcu.cz/webzin/index.php/webzin/article/view/8/8>.

Douglas, Marry. 1966. *Purity and Danger. An analysis of concept of pollution and taboo*. London, New York: Routledge.

Douglas, Marry. 2010. „A distinctive anthropological perspective.“ In *Constructive Drinking: Perspectives on Drink from Anthropology*, ed. Marry Douglas, 3–15. Cambridge University Press.

Gamba, Raymond J. a Stuart Oskamp. 1994. „Factors influencing community residents' participation in commingled curbside recycling program.“ *Environment and Behavior* 26 (5): 587–612. doi:10.1177/0013916594265001.

Gregson, Nicky a Louise Crewe. 2003. *Second-hand Cultures*. Oxford: Berg.

Gregson, Nicky, Metcalfe, Alan a Louise Crewe. 2007. „Moving Things along: The Conduits and Practices of Divestment in Consumption.“ *Transactions of the Institute of British Geographers, New Series* 32 (2): 187–200. doi: 0.1111/j.1475-5661.2007.00253.x.

Heath, Dwight B. 2010. „A decade of development in the anthropological study of alcohol use: 1970–1980.“ In *Constructive Drinking: Perspectives on Drink from Anthropology*, ed. Marry Douglas, 16–69. Cambridge University Press.

Howestine, Erick. 1993. „Market segmentation for recycling.“ *Environment and Behavior* 9: 107–124. doi:10.1177/0013916593251004.

Humphrey, Craig R., Richard J. Bord, Margaret M. Hammond a Stuart H. Mann. 1977. „Attitudes and Conditions for Cooperation in a Paper Recycling Program.“ *Environment and Behavior* 9: 107–123. doi:10.1177/001391657791007.



Chang Coupland, Jennifer. 2005. „Invisible Brands: An Ethnography of Households and th Brands in Their Kitchen Pantries.“ *Journal of Consumer Research* 32 (1): 106–118. Handle: RePEc:ucp:jconrs:v:32:y:2005:i:1:p:106–118.

*Charakteristika okresu Tachov*. Český statistický úřad. Viděno 15. října 2013. [http://www.czso.cz/xp/redakce.nsf/i/charakteristika\\_okresu\\_tachov](http://www.czso.cz/xp/redakce.nsf/i/charakteristika_okresu_tachov).

Jacobs, Harvey E., Jon S. Bailey a James I. Crews 1984. „Development and Analysis of a Community-Based Resource Recovery Program.“ *Journal of Applied Behavior Analysis* 17: 127–145. Viděno 15. října 2013. <http://www.ncbi.nlm.nih.gov/pmc/articles/PMC1307929/pdf/jaba00032-0003.pdf>.

Klein, Niomi. 2005. *Bez loga*. Praha: Argo.

Lucas, Gavin. 2002. „Disposability and dispossession in the twentieth century.“ *Journal of Material Culture* 7 (1): 5–22. doi:10.1177/1359183502007001303.

Macbeth, Helen a Sue Lawry. 1997. „Food preferences and taste. An introduction.“ In *Food preferences and taste. Continuity and Change*, ed. Helen Macbeth, 1–13. Oxford: Berghahn Books.

Mandelbaum, David. 1965. „Alcohol and Culture.“ *Current Anthropology* 6 (3): 281–293. Viděno 15. října 2013. <http://escholarship.org/uc/item/66m323jv>.

Norris, Lucy. 2012. „Economies of moral fibre? Recycling charity clothing into emergency aid.“ *Journal of Material Culture* 17: 389–404. doi:10.1177/1359183512459628.

Oates, Caroline J. a Seonaidh McDonald. 2006. „Recycling and the domestic division of labour: is green, pink or blue?“ *Sociology* 40 (3): 417–433. doi:10.1177/0038038506063667.

O’Brien, Martin. 2013. „Consumers, Waste and the ‚Throwaway Society‘ Thesis: Some Observations on the Evidence.“ *International Journal of Applied Sociology* 3 (2): 19–27. doi:10.5923/j.ijas.20130302.02.

Oskamp, Stuart, Maura J. Harrington, Todd C. Edwards, Deborah L. Sherwood, Shawn M. Okuda a Deborah C. Swanson. 1991. „Factors Influencing Household Recycling Behavior.“ *Environment and Behavior* 23 (4): 494–519. doi:10.1177/0013916591234005.

Packard, Vance. 1980 (2007). *The Hidden Persuaders*. New York.

Rathje, William L. 1974. „The Garbage Project“ *Archaeology* 2: 236–241.

Rathje, William L. a Cullen Murphy. 2001. *Rubbish!: The archaeology of garbage*. Tucson: University of Arizona Press.

Reno, Joshua. 2009. „Your Trash Is Someone’s Treasure: The Politics of Value at

a Michigan Landfill.“ *Journal of Material Culture* 14: 29. doi:10.1177/1359183508100007.

Ryan, Gery W. a H. Russel Bernard. 2006. „Testing an Ethnographic Decision Tree Model on a National Sample: Recycling Beverage Cans.“ *Human Organization* 65 (1): 103–114. Viděno 15. října 2013. <http://nersp.osg.ufl.edu/~ufruss/documents/Ryan%20&%20Bernard%20decision%20model%202006.pdf>.

Wacquant, Loïc. 2002. Pierre Bourdieu. *Biograf* 27. Viděno 15. října 2013. <http://www.biograf.org/clanek.php?clanek=v2707>.